

REBEL CACTUS

HANDLEIDING REBEL CACTUS PLAY

ALLES OVER JE REBEL CACTUS SMARTWATCH



Hi! Bedankt voor het kiezen voor Rebel Cactus!
We kijken er naar uit om veel nieuwe herinneringen te maken en geweldige avonturen te hebben samen!
Zo ontdek je spelenderwijs je wereld!

DISCOVER
YOUR WORLD

VOOR MEER INFORMATIE BEKIJK DE
FAQ'S OP WWW.REBELCACTUS.COM



INHOUDSOPGAVE

1. WAARSCHUWINGEN EN VEILIGHEIDSINSTRUCTIE

1.1 Hoe onderhoud ik mijn Rebel Cactus kindersmartwatch?.....	4
1.2 Veilig gebruik van de Rebel Cactus.....	4
1.3 Veilig gebruik van de batterij.....	5
1.4 Veilig gebruik van de oplader.....	6

2. HANDLEIDING REBEL CACTUS PLAY KINDER SMARTWATCH

2.1 Wat vind ik allemaal op het klokje van de kindersmartwatch?.....	7
2.2 Opladen.....	7
2.3 Plaats en activeer de simkaart en let op: een nano formaat simkaart.....	8
2.4 Druk het klokje in het horlogebandje.....	8
2.5 Power on!.....	9
2.6 Haal de pincode van de simkaart af.....	9
2.7 Zet roaming aan & herstart.....	10
2.8 Simkaart activeren.....	10
2.9 Hoofdscherm Rebel Cactus.....	11
2.10 Scherm 2 Rebel Cactus.....	11
2.11 Scherm 3 Rebel Cactus.....	12
2.12 Scherm 4 Rebel Cactus.....	13
2.13 Scherm 5 Rebel Cactus.....	14

3. SETTINGS OP DE SMARTWATCH

Let op: dit zijn de settings die je instelt op de smartwatch zelf en niet via de ouder app. Settings instellen via de ouder app staan onder 4.

3.1 Mobiel netwerk.....	15
3.2 Wifi.....	15





3.3 Bluetooth.....	15
3.4 Belvolume.....	16
3.5 Helderheid van display.....	16
3.6 Sleep.....	16
3.7 Reboot/herstart.....	16
3.8 Shutdown.....	16
3.9 Clear tools.....	16
3.10 More.....	17

4. SETTINGS INSTELLEN VIA DE RC TRACKER APP

Let op: dit zijn de settings die je via de RC Tracker app instelt op de smartwatch.

4.1 Mijn account.....	18
4.2 Functies.....	19
4.3 Bereikbaarheid.....	23



1. WAARSCHUWINGEN EN VEILIGHEIDSINSTRUCTIES

Het is erg belangrijk dat je de gebruiksaanwijzing, de veiligheidsinstructies en de waarschuwingen heel goed doorleest. Zo weet je precies hoe je met de smartwatch om moet gaan en heb je er langer plezier van! Als je twijfelt over wat we bedoelen, vraag het aan je ouders.

1.1 HOE ONDERHOUD IK MIJN REBEL CACTUS KINDERSMARTWATCH?

- Houd het scherm van de smartwatch schoon en zorg ervoor dat je het niet beschadigt. Met de Rebel Cactus screenprotector bescherm je het scherm tegen krassen en vette vingers. Weet dat het scherm onder lage temperatuur opstart.
- Maak de smartwatch schoon met een zachte doek, net zoals je een bril schoonmaakt. Gebruik geen water of bijtende schoonmaakmiddelen.

1.2 VEILIG GEBRUIK VAN DE REBEL CACTUS

- Let op! Gebruik de smartwatch niet om te bellen tijdens het fietsen. Laat je niet afleiden in het verkeer.
 - Schakel je Rebel Cactus uit op plekken waar ook mobiele telefoons zijn verbonden, zoals in het vliegtuig. Zet in het vliegtuig de smartwatch op 'flight modus', net zoals iedereen doet met mobiele telefoons, Ipads en notebooks. Smartwatches kunnen elektronische apparatuur beïnvloeden en daarom moeten ze op deze plekken uit.
 - Gebruik je Rebel Cactus niet bij tankstations en autogarages of in de buurt van brandbare stoffen of chemische middelen. Het gebruik kan leiden tot brand. Gebruik je smartwatch niet dicht bij een zwak signaal of hoge precisie elektronische apparaten. De radiogolven kunnen hierop van invloed zijn zodat deze apparatuur niet meer werkt.
- Denk aan: gehoorapparaten, pacemakers en andere medische elektronische apparatuur, brandmelders, automatische deuren en automatisering apparatuur.

DISCOVER
YOUR WORLD

VOOR MEER INFORMATIE BEKIJK DE
FAQ'S OP WWW.REBELCACTUS.COM





- Houd de smartwatch uit de buurt van magnetische kaarten zoals bankpassen en andere magnetische voorwerpen. De straling kan gegevens van passen verwijderen.
- Stop de smartwatch niet dichtbij brandbare en explosieve gassen. Dit kan leiden tot schade en brand.
- Pas op met hoge temperaturen en een hoge luchtvochtigheid. Het kan leiden tot storingen aan het horloge. Binnen een temperatuur van 5 graden tot 35 graden en een vochtigheid van 35% - 85% is Rebel Cactus heel goed te gebruiken.
- Druk niet te hard op het LCD-scherm. Dit zal anders breken en LCD vloeistof kan hierdoor gaan lekken. Als deze LCD vloeistof in het oog komt kan dit leiden tot blindheid. Komt de LCD vloeistof in het oog spoel dan direct de ogen met water (niet in de ogen wrijven!) en bezoek onmiddellijk een arts voor medische behandeling.
- Maak de smartwatch niet kapot of verander er niets aan. Het kan gaan lekken of storing veroorzaken.
- De Rebel Cactus Play is waterproof IP67 en kan goed tegen stof.
- De smartwatch is spatwaterdicht. Dit betekent dat je rustig je handen kan wassen, maar de smartwatch niet volledig onder de kraan moet houden.

1.3 VEILIG GEBRUIK VAN DE BATTERIJ

- Laad de batterij niet langer dan 24 uur achter elkaar.

DISCOVER
YOUR WORLD

VOOR MEER INFORMATIE BEKIJK DE
FAQ'S OP WWW.REBELCACTUS.COM





1.4 VEILIG GEBRUIK VAN DE OPLADER

- Is de oplaadkabel beschadigd? Gebruik de oplader dan niet! Doe je het wel, dan kan het leiden tot brand of een elektrische schok.
- Laad de smartwatch altijd overdag op en haal de stekker 's nacht uit het stopcontact. Laat de stekker nooit alleen in het stopcontact zitten.
- Zorg altijd dat je handen droog zijn als je de oplader, het snoer of het stopcontact aanraakt. Met natte handen krijg je een elektrische schok.
- Zet geen zware voorwerpen op het snoer van de oplader en verander niks aan het snoer. Doe je dit wel dan kan dat een elektrische schok of brand veroorzaken.
- Haal altijd de stekker uit het stopcontact, als je de stekker van de oplader wilt schoonmaken.
- Trek niet aan het snoer van de oplader, het kan een elektrische schok of brand veroorzaken.
- De Rebel Cactus Play is niet geschikt voor kinderen onder de 4 jaar.

Schade ontstaan door bovengenoemde valt niet binnen de garantievoorwaarden.



**DISCOVER
YOUR WORLD**

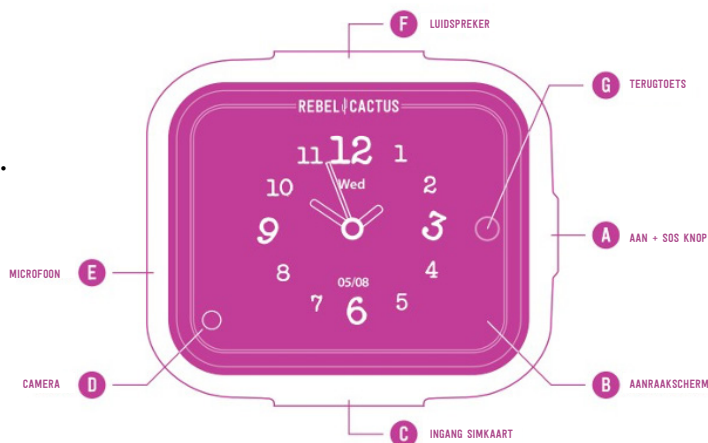
VOOR MEER INFORMATIE BEKIJK DE
FAQ'S OP WWW.REBELCACTUS.COM



2. HANDLEIDING REBEL CACTUS KINDERSMARTWATCH

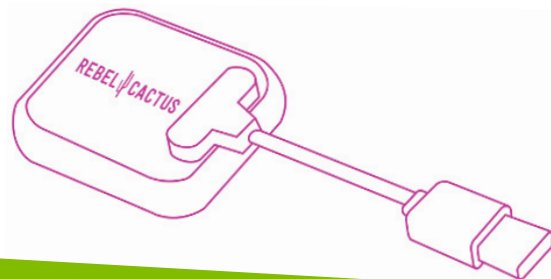
2.1 WAT VIND IK ALLEMAAL OP HET KLOKJE VAN DE KINDERSMARTWATCH?

- A. Aan & SOS knop
- *Zet de smartwatch uit via settings, dan 'shutdown', of via de ouderapp.
- B. Aanraakscherm
 - C. Ingang voor de simkaart
 - D. Camera
 - E. Microfoon
 - F. Luidspreker
 - G. Terugtoets



2.2 OPLADEN

- Leg het uiteinde van de oplaadkabel op de koperen puntjes aan de achterkant en onderkant van Rebel Cactus. Dit gaat heel gemakkelijk omdat het via magneetjes op z'n plek wordt gehouden. Steek daarna de kabel met de USB uiteinde in een USB poort van een 220V oplader of een USB poort van een computer. Zodra de indicator op het scherm van je Rebel Cactus 100% gekleurd is, is de batterij helemaal opgeladen.
- Laad de batterij de eerste keer volledig op.
- Let op! Sluit de oplaadkabel op de juiste manier aan.
- Let op! Gebruik de smartwatch niet tijdens het opladen.



DISCOVER
YOUR WORLD

VOOR MEER INFORMATIE BEKIJK DE
FAQ'S OP WWW.REBELCACTUS.COM

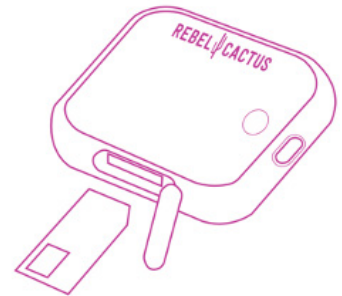




2.3 PLAATS EN ACTIVEER DE SIMKAART

- Let op! Dit moet een nano formaat simkaart zijn.
- Open het klepje aan de onderkant van de Rebel Cactus, door het klepje voorzichtig open te trekken en naar rechts te draaien.

Plaats de nano simkaart in het horloge, met de koperen chip naar de bovenkant en het schuine randje rechtsboven.

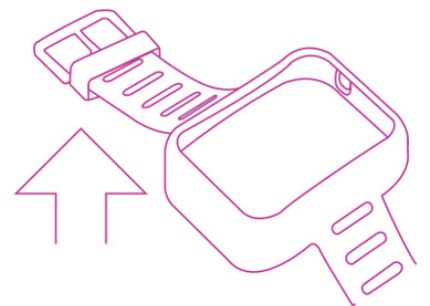


- Sluit het klepje en druk het stevig aan. Als om wat voor reden dan ook het klepje is afgebroken, dan kan het horloge absoluut niet meer in aanraking komen met water. Het klepje moet dan eerst gerepareerd worden.
- Een simkaart koop je o.a. bij Albert Heijn, Hema, T-Mobile.
- We adviseren de providers KPN, Simyo, Vodafone of Hollandse nieuwe.

2.4 DRUK HET KLOKJE IN HET HORLOGEBANDJE

- Zo, nu de simkaart in de smartwatch zit, kun je het klokje van Rebel Cactus in het horlogebandje duwen. Dit doe je van onder naar boven.

Let erop dat de aanknop van het klokje aan de rechterkant in de uitsparing valt van het horlogebandje.



**DISCOVER
YOUR WORLD**

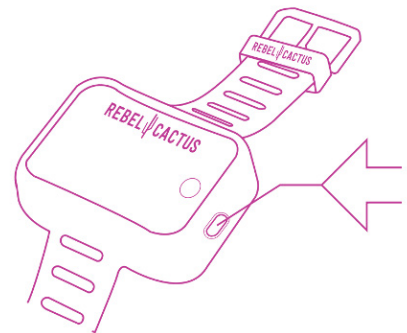
VOOR MEER INFORMATIE BEKIJK DE
FAQ'S OP WWW.REBELCACTUS.COM





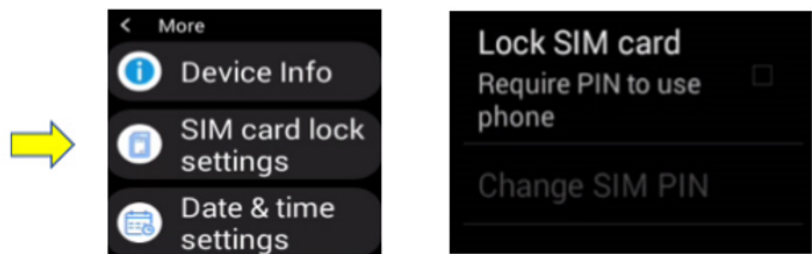
2.5 POWER ON!

- Druk de knop rechtsmidden drie seconden in en zet Rebel Cactus aan. In het scherm staat 'PIN invoeren'. Vul de pincode van de simkaart in. Beweeg met je vingertop of stylus pen in het lege invoerveld en er komt een klein toetsenbord tevoorschijn. Zodra je de 4 cijfers van de pincode hebt ingevoerd druk dan op het knopje rechtsboven. Je kunt ook op het scherm drukken, op de pijl naar beneden, helemaal links onderin. Dan zie je vervolgens dat het scherm verandert. Druk nu links onderin het scherm op 'OK'. Als je hier iets langer over doet gaat Rebel Cactus vanzelf naar het beginscherm.



2.6 HAAL DE PINCODE VAN DE SIMKAART AF

- De pincode op de simkaart is erg onhandig in gebruik. Haal die er daarom af. Dat doe je als volgt. Ga op de smartwatch naar 'settings', dan naar 'more', vervolgens naar 'SIM card lock setting', 'unmark lock simcard' en vul opnieuw de pincode in.



DISCOVER
YOUR WORLD

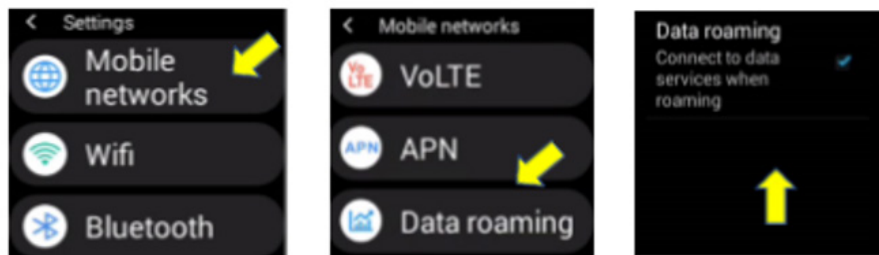
VOOR MEER INFORMATIE BEKIJK DE
FAQ'S OP WWW.REBELCACTUS.COM



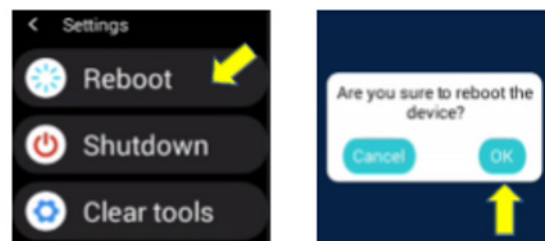


2.7 ZET ROAMING AAN & HERSTART

- Ga nu nogmaals naar 'settings', dan naar 'mobile networks', vervolgens naar 'data roaming'. In data roaming vink je 'data roaming aan'.



- Ga nu nogmaals naar 'settings' en druk op 'reboot (herstart)'. De smartwatch start nu opnieuw op.



2.8 SIMKAART ACTIVEREN

- Zo! Nu kun je de simkaart activeren. Kijk daarvoor in het boekje dat bij de simkaart is meegeleverd. Check of de smartwatch verbinding heeft met het mobiele netwerk. Dit doe je door een sms te sturen naar een ander nummer of vanaf de smartwatch een telefoonnummer te bellen.

DISCOVER
YOUR WORLD

VOOR MEER INFORMATIE BEKIJK DE
FAQ'S OP WWW.REBELCACTUS.COM





2.9 HOOFDSCHERM REBEL CACTUS

• Veeg je aan de bovenkant van het scherm van boven naar beneden, dan zie je de volgende symbolen van links naar rechts (als ze AAN staan):

1. Spotify



2. Gps



3. Bluetooth



4. Wifi



5. Signaalsterkste



6. Batterijsterkte



7. Digitale tijdsaanduiding



8. Geluidsterkte aanpassen



*Om punt 8 te zien moet je aan de onderkant van onderen naar boven swipen.

2.10 SCHERM 2 REBEL CACTUS

• **Contact:** druk op dit icon (voorbeeld op de volgende pagina), hier kun je tot maximaal 10 contacten vinden. Deze contacten voeg je via de RC Tracker app toe en beheer je ook via deze app. Staan de contacten er inmiddels in? Selecteer een nummer en druk op een nummer om te bellen.

DISCOVER
YOUR WORLD

VOOR MEER INFORMATIE BEKIJK DE
FAQ'S OP WWW.REBELCACTUS.COM





- **Chat:** druk op dit icon om te chatten met de ouder via de app, je kunt een (spraak)bericht of een foto sturen.

- **Phone:** hier kan je elk gewenst telefoonnummer in typen en dus ook niet voor geprogrammeerde nummers bellen.

- **Friends:** druk op dit icon als je met een vriendje of vriendinnetje wil connecten die ook een Rebel Cactus heeft.

Hoe leuk is dat! Beide smartwatches gaan trillen en het portret van je vriendje of vriendinnetje wordt verlicht. Je kan tot vier vrienden toevoegen. Druk op het portret van je vriendje of vriendinnetje om (spraak)berichten en foto's naar elkaar te sturen. Wil je de berichten/messages weer verwijderen? Druk dan wat langer op het bericht/message. Als je een vriendje/vriendinnetje weer wilt verwijderen, druk je langer op het portret. Maar dat zal niet nodig zijn toch?

- **Videoplayer:** met de videoplayer kun je video's bekijken! Geef aan wat jij leuk vindt en de tofste video's worden voor je geselecteerd.

- **App Store:** hier vind je alle apps die op de smartwatch staan. Via de RC Tracker app kun je deze verwijderen of juist toevoegen.



2.11 SCHERM 3 REBEL CACTUS

- **Videocall:** selecteer een contact, druk op dit contact om te videobellen.

TIP: met WhatsApp kun je ook heel goed videobellen!

Lees verder bij bij 2.12.4 WhatsApp.

- **Camera:** druk op het icon en je kunt een foto maken.

- **Gallery:** druk hier om je foto's te checken, te delen of te verwijderen.

- **Education:** druk op het icon voor leerzame reken- en geheugen games.



DISCOVER YOUR WORLD

VOOR MEER INFORMATIE BEKIJK DE
FAQ'S OP WWW.REBELCACTUS.COM

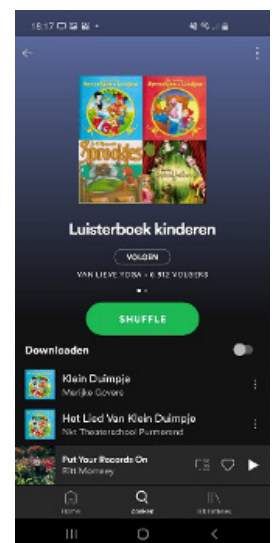




2.12 SCHERM 4 REBEL CACTUS

- **Instagram:** heb je een Instagram account? Log dan in. Je kunt via Instagram op de smartwatch alles doen wat je normaal ook met Instagram doet. Heb je geen account? Vraag je ouder en maak altijd samen met je ouder een Instagram account aan.
- **TikTok:** heb je al een TikTok account? Log dan in. Een nieuw account aanmaken op de smartwatch gaat niet. Heb je geen account en wil je dat wel? Vraag je ouder en maak altijd samen met je ouder het TikTok account en zorg ervoor dat de 'Family Safety Mode' (privacy instellingen) wordt ingesteld.
*Je kunt (nog) geen korte filmpjes maken, bewerken en posten met je Rebel Cactus. Dat komt wel in de toekomst.
- **Games:** hier zie je een lijst met alle games die je wilt spelen.
- **Spotify:** als je een Spotify abonnement hebt, log dan in en speel je afspeellijst af. Heb je wifi verbinding? Download dan je playlist, zodat je de playlist ook kan luisteren als je offline bent, bijvoorbeeld tijdens het buitenspelen.
- **Musicolet:** heb je geen Spotify? Dan gebruik je Musicolet. Stuur MP3 bestanden via bluetooth naar de smartwatch. Luister ze met Musicolet. In het mapje audiobooks vind je alvast vier mooie luisterboeken.

Wil je bepaalde apps niet op de smartwatch hebben? Via de App Store in de RC Tracker app kun je apps verwijderen of juist toevoegen!



DISCOVER YOUR WORLD

VOOR MEER INFORMATIE BEKIJK DE
FAQ'S OP WWW.REBELCACTUS.COM





- **WhatsApp:** heb je al WhatsApp? Log dan hier in. Heb je nog geen WhatsApp? Vraag je ouder en maak altijd samen met je ouder een nieuw account aan. Met WhatsApp op je smartwatch kun je alles doen wat je normaal ook zou doen met WhatsApp; berichten versturen en videobellen.
- **TIP:** het aanmaken van contacten in WhatsApp is ongelimiteerd, maar contacten aanmaken is niet zo makkelijk. Geef je 06-nummer en laat je daarom uitnodigen. Zo hoef je zelf niks in te voeren. Ook kan je via het scannen van de QR-code een WhatsApp contact toevoegen, zonder zelf iets op de smartwatch in te voeren.

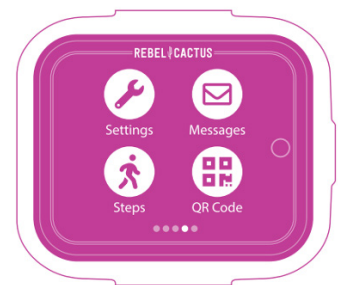
2.13 SCHERM 5 REBEL CACTUS

- **Settings:** check hier alle systeem instellingen; mobile network, wifi, bluetooth, geluidsterkte/volume, scherm helderheid, scherm indeling, time-out scherm, opnieuw opstarten, uitzetten, cache leegmaken, device info, datum en tijd, taal.

Zie ook in hoofdstuk 3.

Settings op de smartwatch, voor meer uitleg van alle settings.

- **Messages:** hier vind je binnenkomende sms berichten en maak/verstuur je nieuwe sms berichten.
- **Steps:** de stappenteller: jippie! Hou bij hoeveel stappen je hebt gezet per dag.
- **QR code:**
 1. AppCode: gebruik deze QR code niet.
 2. RegCode: scan deze QR registratie code als je de smartwatch wilt verbinden met de RC Tracker app.



DISCOVER
YOUR WORLD

VOOR MEER INFORMATIE BEKIJK DE
FAQ'S OP WWW.REBELCACTUS.COM



3. SETTINGS OP DE SMARTWATCH

Let op: dit zijn de settings die je instelt op de smartwatch zelf en niet via de RC Tracker app. Settings instellen via de RC Tracker app staan onder 4.

3.1 MOBIEL NETWERK

- Zet roaming voor het mobiele netwerk aan.

Let op! Dit kan kosten met zich mee brengen, met name buiten de EU.

3.2 WIFI

- Ga naar instellingen en zet de wifi aan. Deze gaat nu netwerken zoeken. Selecteer het gewenste netwerk, druk en vul het wachtwoord in (vink wachtwoord zichtbaar aan) en druk op verbinden.
- **TIP:** verbind de smartwatch met de hotspot van een ouder. Heeft het abonnement in de Rebel Cactus geen onbeperkt data en is er geen wifi in de buurt? Verbind de smartwatch dan met een mobiele telefoon van een ouder via een hotspot verbinding. Zo heeft het kind altijd data, zolang het in de buurt is van de ouders.

3.3 BLUETOOTH

- Zet de bluetooth verbinding aan. De smartwatch gaat nu scannen om andere bluetooth apparaten te zoeken. Selecteer het gewenste apparaat. Na te zijn gepaard, kan er muziek worden geluisterd via dit externe device, zoals een draadloos koptelefoon, earbuds of een discospeaker. Als je klaar bent met muziek luisteren zet dan bluetooth weer uit, dit scheelt batterij gebruik.
- Let op! Als je een ander apparaat wilt pairen, moet je eerst het gekoppelde apparaat unpairen, voordat de smartwatch opnieuw gaat scannen naar nieuwe devices.

**DISCOVER
YOUR WORLD**

VOOR MEER INFORMATIE BEKIJK DE
FAQ'S OP WWW.REBELCACTUS.COM





3.4 BELVOLUME

- Hier kan je het volume aanpassen: media, alarm, bellen.

3.5 HELDERHEID EN DISPLAY

- Druk op het vuurvliegje/lampje om vast te stellen welk lichtsterkte je wilt instellen.

3.6 SLEEP

- Bepaal hier hoelang het duurt voordat het horloge in slaapstand valt.

3.7 REBOOT/HERSTART

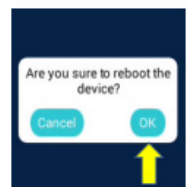
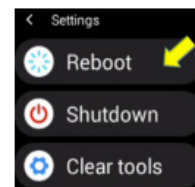
- Druk op 'OK' en de smartwatch start opnieuw op.

3.8 SHUTDOWN

- Zorg dat de smartwatch uitstaat voordat je hem gaat opladen (dit hoeft niet per se, je kan de smartwatch ook opladen als hij aan staat, maar uit is de snelste manier).

Je kan de smartwatch op twee manieren uitzetten:

1. Via de RC Tracker app. Ga naar 'functies', scroll naar onder en klik op 'smartwatch uitschakelen'.
2. Op de smartwatch. Ga naar instellingen en druk op 'shutdown' en dan op 'OK' en de smartwatch wordt uitgeschakeld.



DISCOVER
YOUR WORLD

VOOR MEER INFORMATIE BEKIJK DE
FAQ'S OP WWW.REBELCACTUS.COM



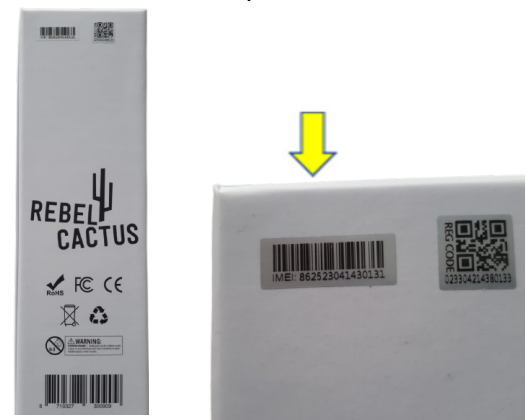


3.9 CLEAR TOOLS

- **Clear tasks:** verwijder alle taken.
- **Clear cache:** leeg de cache.
- **File explorer:** hierin vind je de lokaal, op de smartwatch zelf, opgeslagen bestanden, zoals MP3 muziekbestanden.

3.10 MORE

- Device info.
 - Wireless update, IMEI nummer en software.
 - Om wireless update kun je checken of je de laatste versie van de software hebt. De smartwatch geeft dat aan als je erop drukt. Heb je niet de laatste software versie, dan gaat de smartwatch deze versie zelf updaten.
 - **TIP:** zorg dat je wifi aan staat.
 - Onder build nummer zie je welke versie van de software is geïnstalleerd.
- Onderaan vind je het IMEI nummer van het horloge. Dit nummer is gelijk aan de IMEI sticker achter op het doosje van de watch.



- **Simcard lock settings:** hier kan je de pincode op de simkaart uitschakelen. Wij adviseren dat zeker te doen! Reboot wel gelijk het horloge als je dit hebt gedaan (zie 3.7).
- **Date & Time settings:** kies je datumtype en tijds(zones)aanduiding.
- **Language:** scroll door de pagina om jouw gewenste taal in te stellen.

DISCOVER
YOUR WORLD

VOOR MEER INFORMATIE BEKIJK DE
FAQ'S OP WWW.REBELCACTUS.COM



4. SETTINGS INSTELLEN VIA DE RC TRACKER APP

Let op: dit zijn de settings die je via de RC Tracker app instelt op de smartwatch, dus op afstand.

4.1 MIJN ACCOUNT

Onder 'mijn account' vind je 'persoonlijke informatie', 'wachtwoord wijzigen' 'gekoppelde smartwatches' en 'account verwijderen'.

Persoonlijke informatie

- Hier vind je alle informatie over je account. Je kunt je avatar en je gegevens aanpassen.

Wachtwoord wijzigen

- Hier kun je het wachtwoord van je RC Tracker account wijzigen. Let op! Dit is dus niet het wachtwoord van de smartwatch.

Gekoppelde smartwatches

- Hier vind je alle smartwatches die gekoppeld zijn aan jouw account. Hier kun je dus ook de smartwatch van je kind ontkoppelen of een nieuwe toevoegen.

Verder kan je hier ook het horloge-ID controleren. Als dit ID niet hetzelfde is als het ID op de sticker, kan het horloge geen verbinding maken met de app.

Account verwijderen

- Hier verwijder je je account. Maar let goed op, eenmaal verwijderd kun je je account niet meer gebruiken of enige data opnieuw oproepen.

Uitloggen

- Dit spreekt misschien voor zich, maar hier log je uit.

**DISCOVER
YOUR WORLD**

VOOR MEER INFORMATIE BEKIJK DE
FAQ'S OP WWW.REBELCACTUS.COM





4.2 FUNCTIES

Hier vind je alle functies van de smartwatch die je op afstand kan instellen.

Videobellen

- Hier kan je videobellen met je kind.

Activity tracker

- Hier kan je zien hoeveel activiteiten je kind heeft gedaan, zoals aantal stappen, rennen en/of sporten. Ook kan je zien hoeveel keer je kind zich in bed heeft omgerold en hoeveel calorieën hij of zij heeft verbrand. Deze twee gegevens zijn alleen ter referentie. Je kunt het aantal stappen van de afgelopen 3 maanden controleren.

Meldingen

- Stuur hier voicemessages of een foto naar de smartwatch van je kind. Je kunt ook alle berichten die naar het horloge zijn verstuurd controleren, zoals SOS-berichten.

Alarm

- Stel hier de tijden in dat je een alarm wil om iets te doen. Bijvoorbeeld wakker te worden of een bepaalde tijd wanneer je moet vertrekken om de bus te halen.

Verstuur beloningen

- Hier kan je een hartje naar je kind sturen. Bijvoorbeeld als je trots op hem of haar bent of hij of zij iets goeds heeft gedaan. Dit hartje komt dan binnen op de smartwatch.

**DISCOVER
YOUR WORLD**

VOOR MEER INFORMATIE BEKIJK DE
FAQ'S OP WWW.REBELCACTUS.COM





Bedien camera op afstand

- Hier kan je de camera van de smartwatch van je kind op afstand bedienen. Druk op 'remote camera', dan wordt er een foto genomen via de smartwatch, zonder dat je kind het weet.

Afspraken plannen

- Dit is een weekrooster waarin je belangrijke afspraken kunt zetten. Je krijgt een melding voordat de gebeurtenis zal plaats vinden. Zo kom je nooit te laat en vergeet je niets belangrijks.

SOS nummers

- Hier kan je 3 nummers invoeren, waar het horloge heen belt, zodra er op de SOS knop wordt gedrukt. Als de eerste niet opneemt, wordt het tweede en derde nummer gebeld.

Instellen locatie update

- De update-interval geeft aan hoe vaak je tracking updates ontvangt over de locatie van je kind. Om de batterij te sparen is het aanbevolen om de update-interval op 10 minuten of op 60 te zetten. Je kan kiezen uit: 'normale mode', 'power save mode' en 'sleep mode'.

Oproepinstellingen

- Hier kan je kiezen wat voor geluid de smartwatch maakt wanneer deze gebeld wordt.

Familieleden

- Hier vind je alle familieleden gekoppeld zijn aan de smartwatch. Autoriseer andere familieleden die de smartwatch ook aan de app willen verbinden door ze de RC Tracker app te laten downloaden.

**DISCOVER
YOUR WORLD**

VOOR MEER INFORMATIE BEKIJK DE
FAQ'S OP WWW.REBELCACTUS.COM





Niet storen periode

- Via de RC Tracker app kan je via 'niet storen' per dag instellen van hoelaat tot hoelaat de smartwatch uitgeschakeld moet. Handig voor onder schooltijd. Bijvoorbeeld: laat de smartwatch uitschakelen om 08.30 uur als school begint en weer inschakelen om 15.10 uur als de school uitgaat.

Contacten

- Hier kun je alle contacten van de smartwatch toevoegen en beheren.

SMS alerts instellen

- Hier kan je activeren dat je een sms krijgt als het batterijniveau laag is of de SOS is afgegaan. Zo weet je als ouder dat het horloge bijna leeg is en dat je je kind dan niet meer kan bereiken.

Set Local Base Station

- Selecteer hier je local base station.

Zoek smartwatch

- Door hier te klikken wordt er een geluid in het horloge geactiveerd. Zo kan je hem makkelijk terugvinden. Klik erop, het horloge gaat 1 minuut over zodat je hem kan vinden. Druk op een willekeurige toets om het geluid te stoppen.

Functies instellen

- Hier kan je kiezen of je wil dat je kind alle nummers kan bellen en of de smartwatch wel of niet getracked kan worden.

Automatisch opnieuw in- of uitschakelen

- Hier kan je instellen dat de smartwatch gepland uit moet of dat deze herstart moet worden.

**DISCOVER
YOUR WORLD**

VOOR MEER INFORMATIE BEKIJK DE
FAQ'S OP WWW.REBELCACTUS.COM





Taalkeuze

- Stel hier de taal van de smartwatch in. Alle West-Europese talen; Nederlands, Engels, Duits, Spaans, Frans.

Tijdzone

- Selecteer hier de juiste tijdzone.

Energiebesparende nachtmodus

- Als je dit activeert wordt de watch disconnected met het netwerk tussen 22.00 uur en 06.00 uur.

Ontvang SMS van smartwatch

- Hier kunt u alle berichten zien, die op de smartwatch van uw kind binnenkomen.

Weigeren onbekende nummers

- Hier kan je vreemde telefoonnummers blokkeren. Dus alleen de telefoonnummers in het telefoonboek kunnen het horloge bellen.

Verbind smartwatch met wifi

- Stel hier de wifi verbinding van de smartwatch in. Zo hoeft je kind dit niet te doen op de smartwatch zelf.

App Store

- Hier kun je bepaalde apps van de smartwatch aan- en uitzetten. Zo kun je als ouder zelf bepalen wat je wel of niet op de smartwatch van je kind wil hebben.

**DISCOVER
YOUR WORLD**

VOOR MEER INFORMATIE BEKIJK DE
FAQ'S OP WWW.REBELCACTUS.COM





Smartwatch uitschakelen

- Door hier op te drukken kan je de smartwatch op afstand uitzetten.

Reset smartwatch

- Hier kan je de instellingen op de smartwatch terug zetten naar de fabrieksinstellingen.

Opnieuw opstarten

- Door hier op te drukken wordt de smartwatch opnieuw opgestart.

4.3 BEREIKBAARHEID

Contacten

- Hier kan je alle contacten toevoegen, met wie je wilt dat het kind mag bellen. Vriendjes, vriendinnetjes, opa en oma.

Chatten

- Stuur vanuit deze app leuke kleine tekstberichtjes of foto's naar het horloge.

Bel

- Vul het GSM nummer in van het kind en met één druk op de knop kan je bellen met het kind.

Meer weten over de Rebel Cactus Tracker App?

Download via www.rebelcactus.com bij FAQ de uitgebreide handleiding!

**DISCOVER
YOUR WORLD**

VOOR MEER INFORMATIE BEKIJK DE
FAQ'S OP WWW.REBELCACTUS.COM





Is de smartwatch klaar voor gebruik? Stuur je kind(eren) dan naar het voetbalveld, speeltuin of laat ze gewoon lekker buiten spelen. Met de kindersmartwatch van Rebel Cactus zijn ze klaar om de wereld te ontdekken!

MEER UITLEG OF HANDIGE TIPS OVER DE SMARTWATCH? OF GEWOON EEN VRAAG? GA NAAR WWW.REBELCACTUS.COM OF BEKIJK ONZE INSTRUCTIEVIDEO'S OP [YOUTUBE](https://www.youtube.com). OOK STAAN WE ALTIJD VOOR JE KLAAR OP KLANTENSERVICE@REBELCACTUS.COM. PS: VIA ONS YOUTUBE KANAAL LEGGEN WIJ ALLERLEI HANDIGE FUNCTIES VAN DE SMARTWATCH UIT!

JE KUNT ONS OOK VOLGEN OP SOCIAL MEDIA!



[@REBELCACTUS](https://www.facebook.com/REBELCACTUS)



[@REBEL_CACTUS](https://www.instagram.com/REBEL_CACTUS)



[@REBEL_CACTUS](https://www.tiktok.com/@REBEL_CACTUS)



DISCOVER
YOUR WORLD

VOOR MEER INFORMATIE BEKIJK DE
FAQ'S OP WWW.REBELCACTUS.COM

